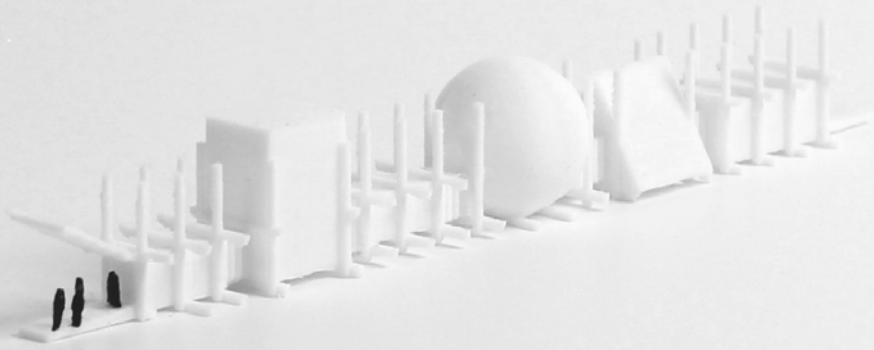


# 0101

Portfolio



0101

N8F / LECOUR / GALILÉE /  
MON REPOS / OLIVETTES /  
LA FILLONNIÈRE /

BAD BELLINGEN / MMOHA /  
EMS CHRIST-ROI / GRÉZILLÉ /  
FEHMARN / VAN 17 / LIGHTBERG /

SOY FESTIVALS /  
L'OBSERVATOIRE DES ÎLES BLANCHES /

0101 fait référence au système de numérotation binaire utilisé en électronique, langage invisible régissant nos outils informatiques. Ce signe symbolise un attachement aux processus de création et d'écriture, à la volonté de privilégier le débat, l'évolutivité et les mécanismes de fonctionnement, en opposition à l'écriture d'une forme prédéterminée. Comme le prônait l'alpiniste américain Yvon Chouinard : « It's all about the process, not the goal ». En montagne, l'intention et la préparation valent plus que la domination d'un sommet, c'est une question de survie. Nous aimons faire le parallèle avec l'architecture.

L'agence d'architecture 0101, qui existe depuis le printemps 2016, est le fruit de la réunion de Gabriel Lefèvre-Pardessus, Maxime Retailleau et Fabian Scholz, tous les trois diplômés en architecture. De la commande traditionnelle à la maîtrise d'oeuvre, des projets locaux aux concours internationaux, l'agence participe également à des formes de recherche ou d'écriture plus expérimentales.

Les travaux y sont souvent développés sous forme de collaborations, pour une pratique ouverte, débattue et volontairement indéterminée, à l'image d'un nouveau jeu dont nous aurions à inventer les règles.

0101  
01, rue Bisson  
44100 Nantes  
contact@0101.archi

[www.0101.archi](http://www.0101.archi)

SARL d'architecture  
Capital social 2 000 €  
Affiliation Nationale à l'Ordre  
des Architectes S18118  
Siret 819 399 338 00014  
RCS Nantes APE 7111Z

Gabriel Lefèvre-Pardessus  
DE-HMONP co-gérant  
+33 (0)6 77 09 13 29  
gl@0101.archi

Maxime Retailleau  
Architecte DE-HMONP co-gérant  
+33 (0)6 21 64 52 32  
mr@0101.archi

Fabian Scholz  
Architecte Dipl.-Ing. /  
assistant-chercheur LIA TU Berlin  
+49 (0)152 33919835  
fs@0101.archi





## N8F

Dans le quartier en pleine transformation de Malakoff, proche de la gare rénovée par Rudy Ricciotti, entre le jardin des plantes, la Loire et la Petite Amazonie, l'îlot 8F de la ZAC Pré Gauchet - Euronantes Gare fait l'objet d'une consultation organisée par Nantes Métropole Aménagement, sous l'égide de Nantes Métropole. 5 groupements d'opérateurs-concepteurs sont retenus pour concourir et proposer leurs idées pour le développement de l'îlot avec comme programme la construction d'une tour de 50m et d'un équipement indépendant en rez-de-chaussée dont le programme est à définir.

Emmenée par la foncière TOLEFI Promotions, filiale du groupe et par l'agence d'architecture HARDEL LE BIHAN, l'équipe travaille sur un projet à la fois ambitieux, original et fortement imprégné des contraintes et particularités du site : son rapport à la ville, son positionnement au sein des espaces publics et espaces verts environnants, ses échanges avec les quartiers habités voisins... Pour que la réponse soit à la fois dans une logique de continuité urbaine mais aussi une initiative architecturale et programmatique qui dynamise son environnement.

0101 est associé au groupement comme architecte co-traitant, en charge du projet du local d'activité prévu à côté de la tour.

### projet en cours

#### CONSTRUCTION D'UNE TOUR ET D'UN ÉQUIPEMENT CULTUREL

Nantes (44)

Nantes Métropole Aménagement

Concours 2018  
promotion-conception

5 900 m<sup>2</sup> SDP  
4 050 m<sup>2</sup> SDP de logements libres, 1 350 m<sup>2</sup> SDP de logements abordables et 500 m<sup>2</sup> d'activités en rez-de-chaussée

9.8 M € HT pour l'ensemble des travaux  
655 000 € HT travaux hors honoraires pour le local d'activité (0101)

TOLEFI Promotions  
HARDEL LE BIHAN architectes mandataires  
0101 architectes associés

> État actuel de l'îlot 8F.



# LECOUR

projet en cours

## RENOVATION ET EXTENSION D'UNE MAISON DE MAÎTRE

Vertou (44)

Privé

Études en cours

221 m<sup>2</sup> SDP

316 000 € HT honoraires compris

Avec Jérôme Garnier maître d'oeuvre  
+ ALS structure

Entre la Sèvre Nantaise et le centre-ville de la commune de Vertou, la maison de maître et ses trois dépendances dominent un vaste jardin arboré côté sud, organisé en terrasses. Côté nord, la maison se situe en retrait de la rue, les dépendances assurent une continuité bâtie avec les maisons mitoyennes.

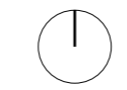
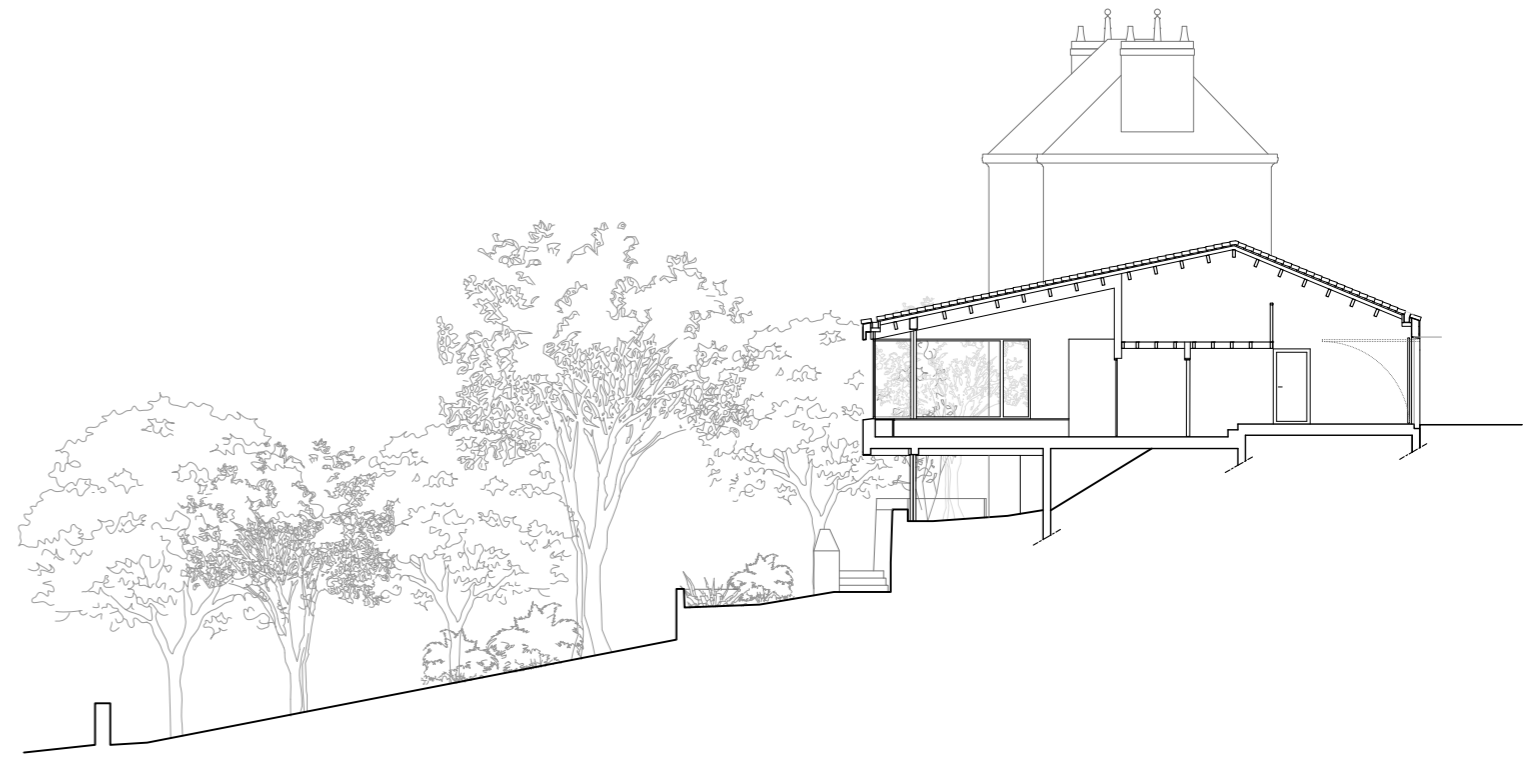
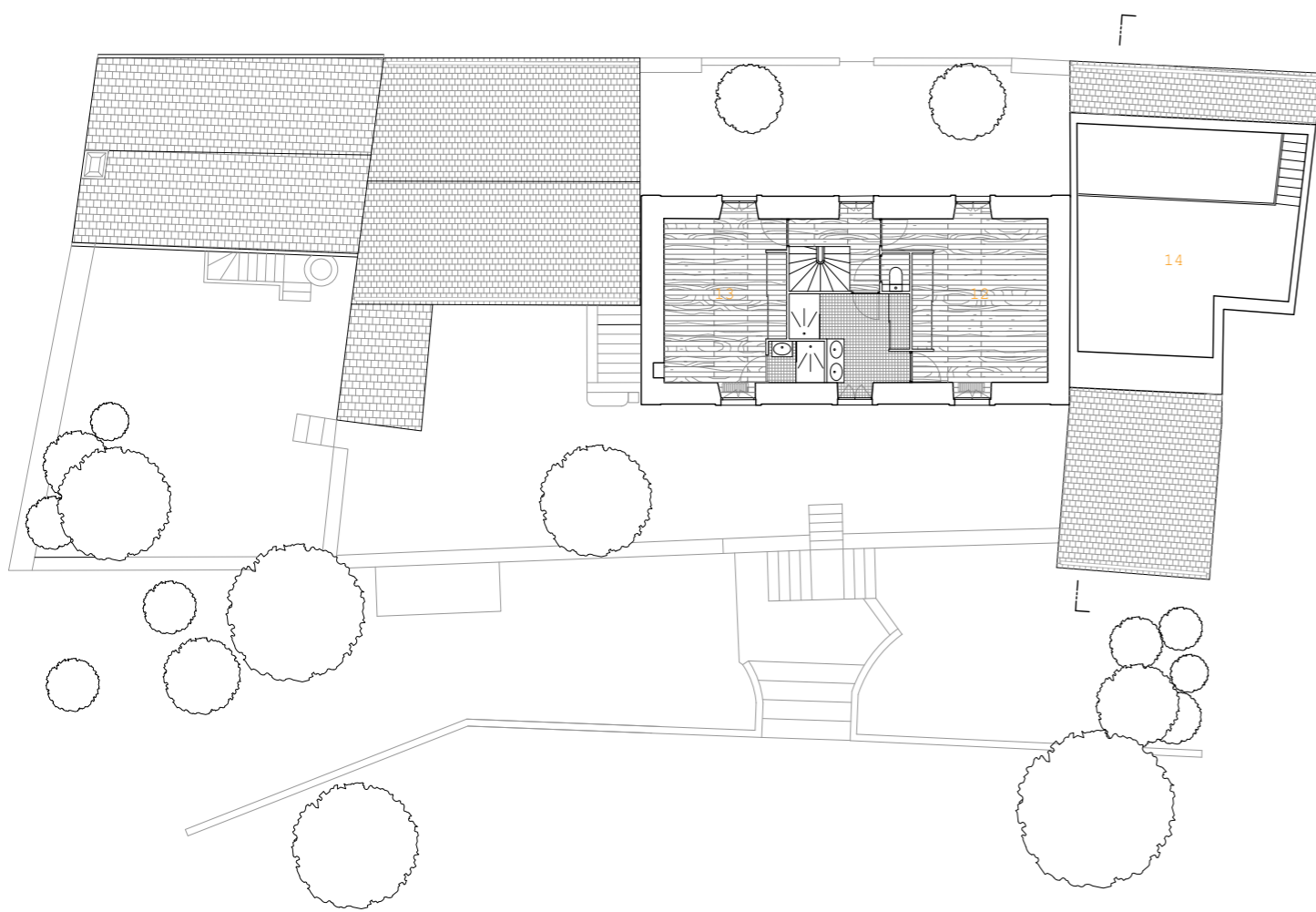
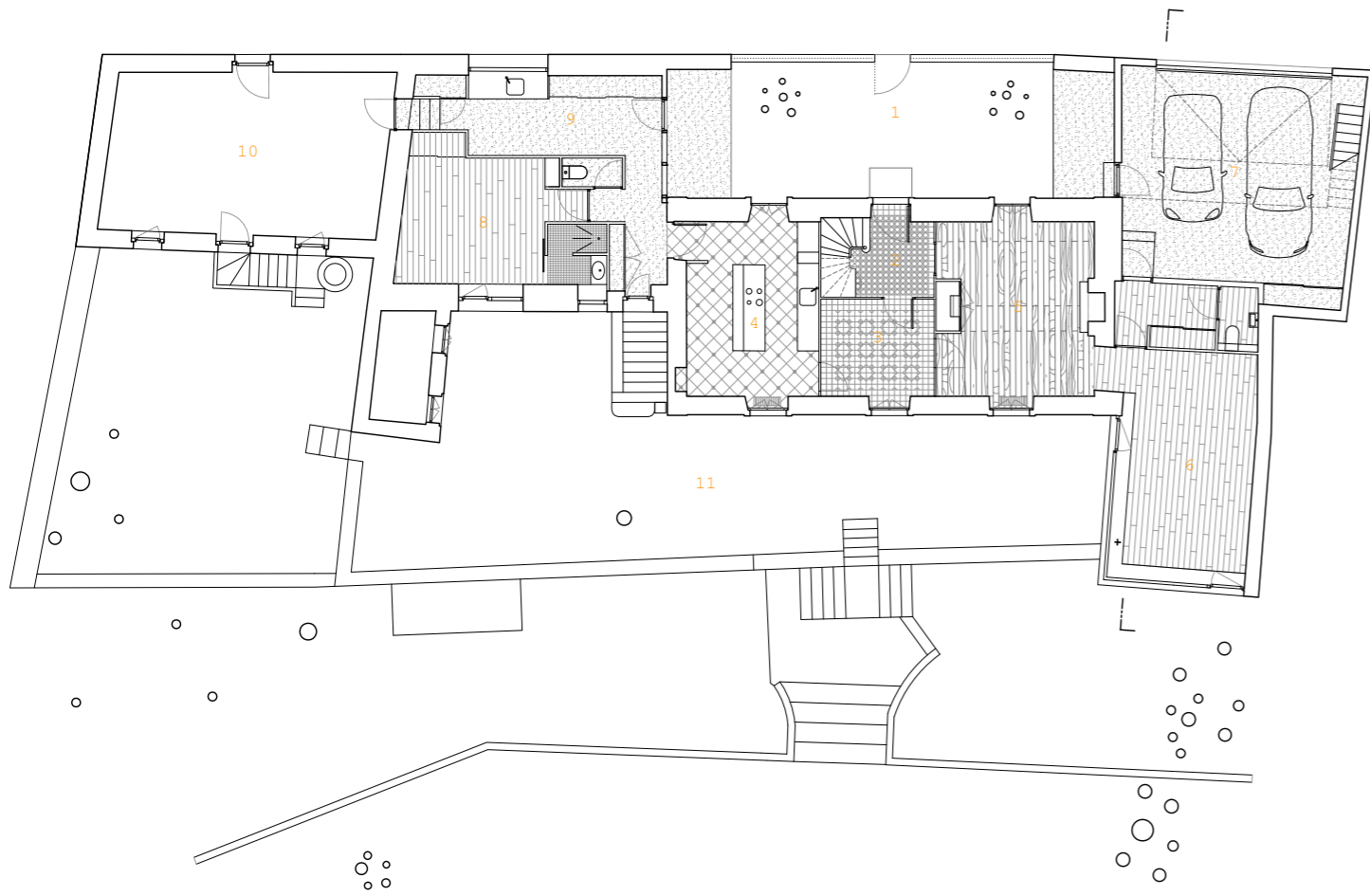
Le programme est de redonner un second souffle à l'ensemble en le rénovant et l'agrandissant d'un garage et d'un salon, ouvert au maximum sur le jardin. De part la proximité d'un bâtiment classé, le règlement d'urbanisme impose de lourdes contraintes constructives. Dès lors, comment donner une signification architecturale à un projet selon des règles urbaines coercitives ainsi que de fortes contraintes volumétriques et un positionnement limité sur la parcelle ?

En reprenant la position de l'ancienne dépendance démolie tout en la prolongeant, l'extension se pose en porte-à-faux au-dessus du jardin pour mieux l'observer, ses contours suivent la limite de propriété et la maison existante. Côté rue, le bâtiment créé, fermé au maximum, se fond dans le bâti existant alors qu'il s'ouvre pleinement sur le jardin, au sud. Le jardin est inaccessible depuis le salon, on ne peut le voir et le sentir que depuis la hauteur, comme un observatoire. Le salon est positionné en fin d'enfilade des pièces de réception.

La rénovation se veut classique : amélioration des performances énergétiques, amélioration du confort global par l'emploi de matériaux nobles et chaleureux et par la simplification des circulations de la maison. Seulement, un matériau discret se dissémine à travers tout le projet pour assurer une fine cohérence d'ensemble entre tous ces bâtis et ambiances électrolytes.

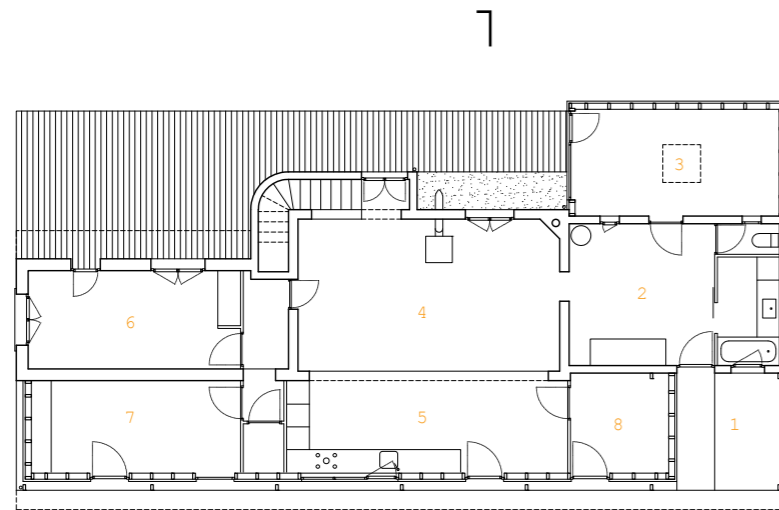


- < Façade Nord sur rue 1:200
- Façade Sud sur jardin 1:200
- > Le jardin en terrasses

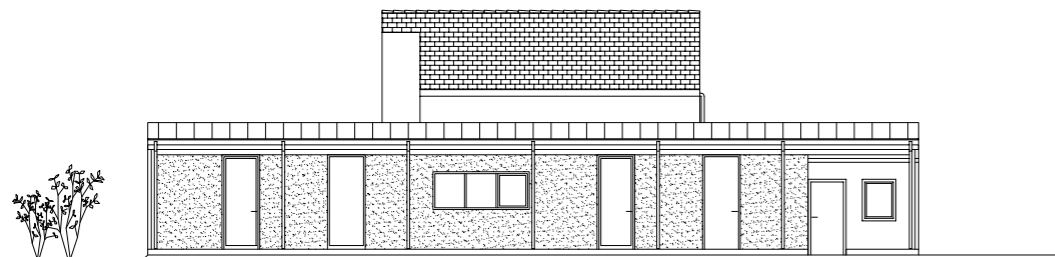
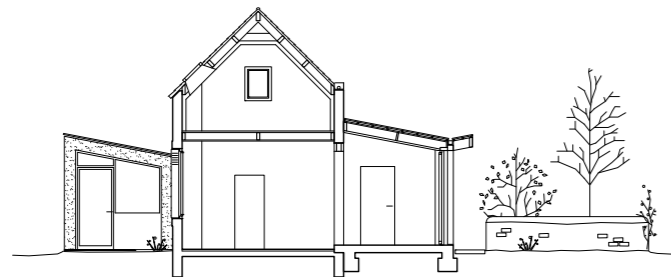
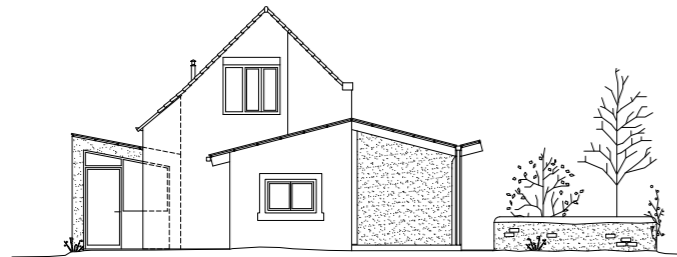


< Plan RDC 1:200  
 Plan R+1 1:200  
 > Coupe sur extension

- 1 Jardin sur rue
- 2 Entrée
- 3 Bibliothèque
- 4 Cuisine
- 5 Salle à manger
- 6 Salon belvédère
- 7 Garage
- 8 Chambre
- 9 Buanderie
- 10 Futur studio
- 11 Jardins en terrasses
- 12 Chambre parentale
- 13 Chambre
- 14 Mezzanine



- 1 Porche
- 2 Vestibule
- 3 Bureau / chambre d'amis
- 4 Séjour / salle à manger
- 5 Cuisine
- 6 Chambre
- 7 Chambre
- 8 Débarras



# GALILÉE

projet en cours

## RÉNOVATION ET EXTENSION D'UNE MAISON

Nantes (44)

Privé

Chantier en cours

143 m<sup>2</sup> SDP

150 000 €TTC honoraires compris

Une fois passé le discret porche depuis la rue, il faut suivre un sentier pour accéder au terrain en coeur d'îlot. La maison au caractère balnéaire est enchâssée dans la végétation qui borde le chemin, droit de passage vers les jardins ouvriers d'un ancien faubourg nantais.

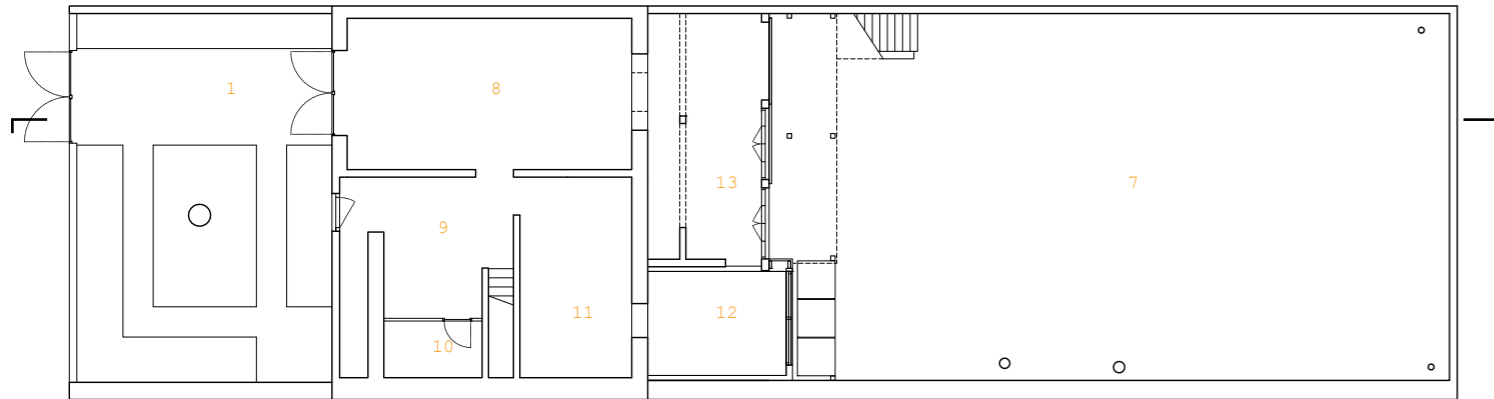
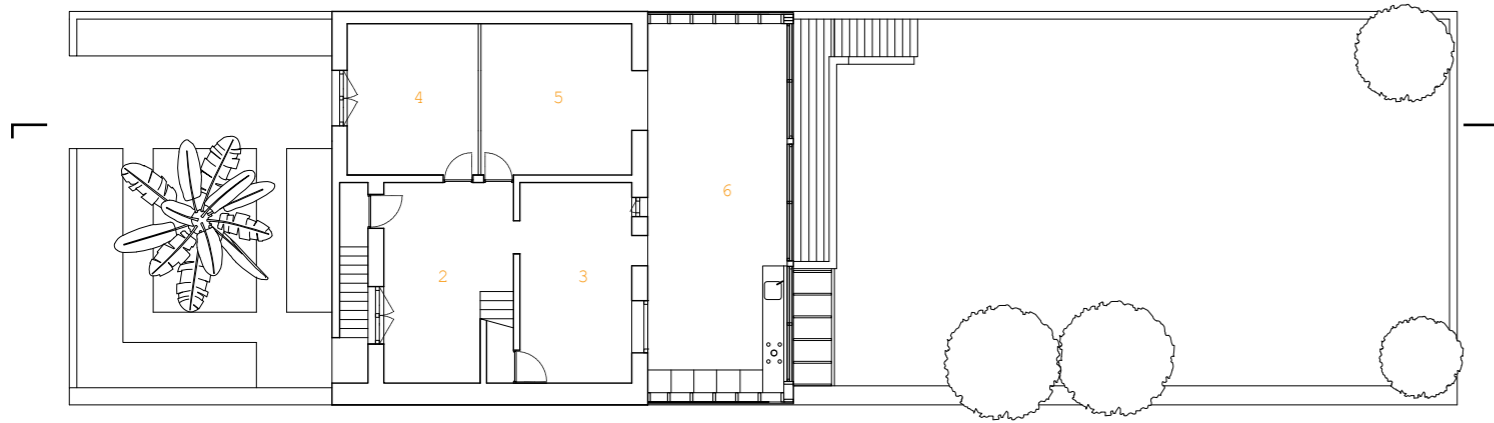
Positionnée en limite sud-ouest du terrain, la maison est le résultat d'une stratification d'interventions, extensions et réfections. La commande étant un nouvel agrandissement, l'objectif est de rendre de la cohérence à l'ensemble par un plan plus compact. Les extensions sont positionnées au Sud Ouest et au Nord, laissant libres les autres orientations. Aussi, les performances thermiques de la maison sont améliorées par cet ajout de volume isolé côté nord.

Cette nouvelle façade longée par le sentier est dynamisée à la manière d'un travelling cinématographique par la juxtaposition de 2 fréquences de trames distinctes : les ouvertures et la structure, volontairement détachée des murs à ossature bois.

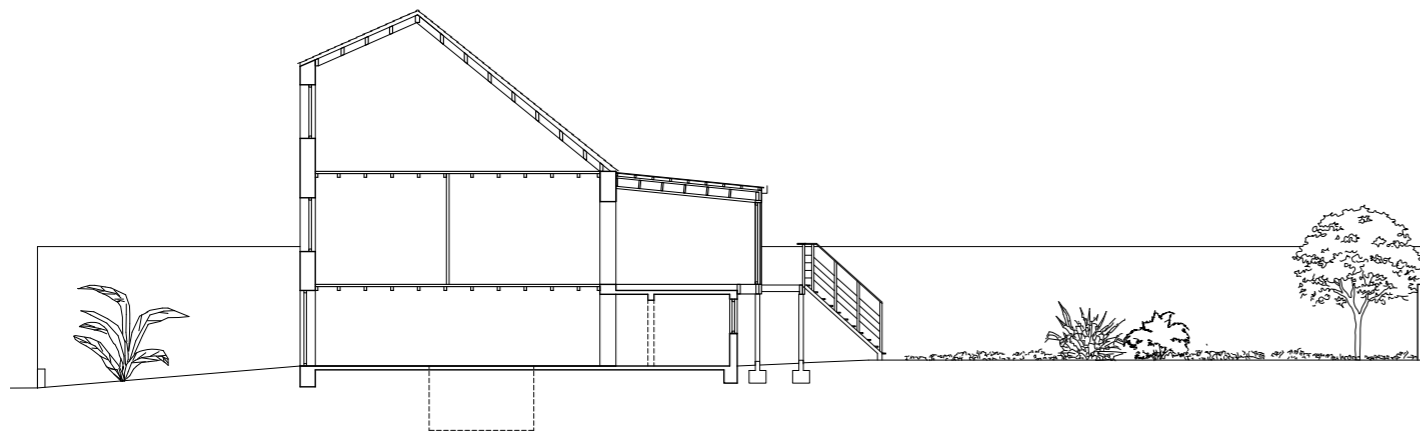
- < Plan RDC 1:200
- Façade Est 1:200
- Coupe 1:200
- Façade Nord 1:200
- > Maquette contreplaqué / PLA







- 1 Jardin sur rue
- 2 Entrée
- 3 Arrière cuisine
- 4 Bureau
- 5 Salon
- 6 Cuisine / salle à manger
- 7 Jardin
- 8 Garage
- 9 Buanderie
- 10 Chauffage
- 11 Dressing
- 12 Chambre
- 13 Débarras



# MON REPOS

projet réalisé

RÉNOVATION ET EXTENSION D'UNE MAISON NANTAISE

Nantes (44)

Privé

Livré en 2018

70 m<sup>2</sup> SDP

100 000 €TTC honoraires compris

Avec ALS structures

La maison en pierre est atypique avec ses deux façades dissemblables comme les deux visages d'une créature fantasmée. Et dans le style des maisons nantaises, les pièces de vie se trouvent au premier niveau, surplombant les jardins.

La commande est ouverte, concevoir une amélioration de l'existant pour les années à venir et les évolutions de la famille qui y vit.

La réponse est plurielle :

- . un projet évolutif, où les interventions seront réalisées suivant plusieurs phases.
- . une construction en strates, la maison se développera sur la maison existante.
- . une architecture légère et en relation avec le caractère intrigant de la maison.

< Plan R+1 1:200  
Plan RDC 1:200  
Coupe 1:200







# OLIVETTES

## projet réalisé

Au coeur d'un ancien faubourg et mitoyenne sur ses quatre façades, la maison a été totalement repensée pour apporter de la lumière et créer des espaces supplémentaires.

L'absence de terrain implique une surélévation mais les réglementations urbaines interdisent toute création de volume. Ainsi, seule la toiture se décolle sans modifier la hauteur du faîtage pour apporter la luminosité et les volumes recherchés.

La maison s'organise autour de son escalier, selon une succession de 4 plateaux ayant chacun sa propre fonction : l'atelier-stockage dans l'entre-sol, les pièces de vie et les chambres aux étages courants et la détente sur la toiture.

## REHABILITATION ET SURELEVATION D'UNE MAISON INDIVIDUELLE

Nantes (44)

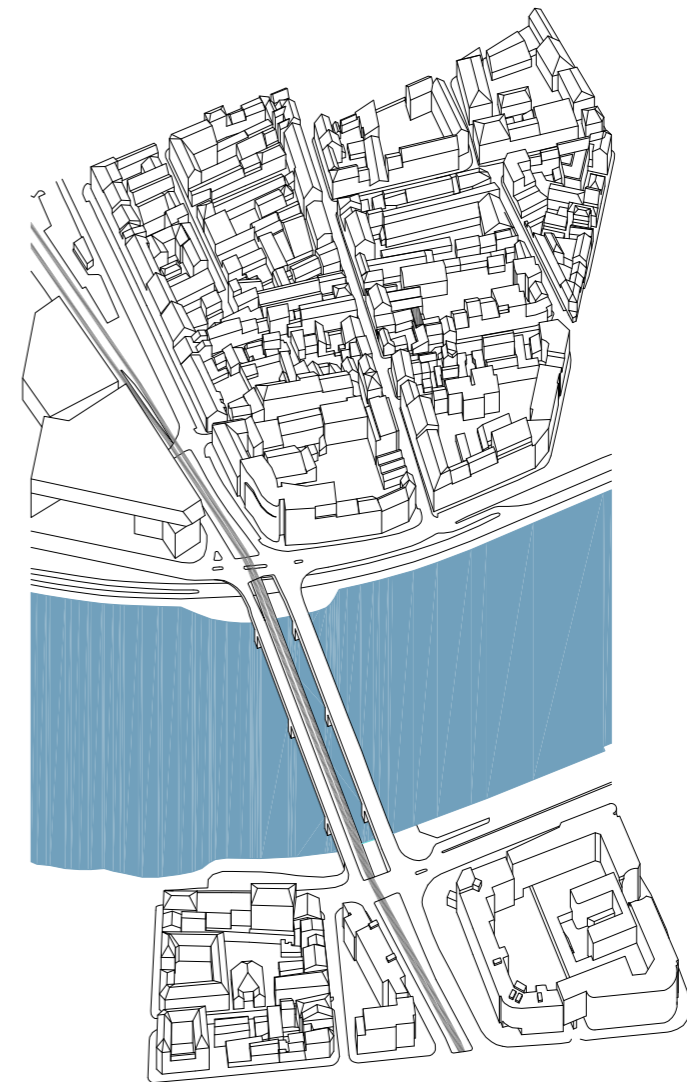
Privé

Livré en 2016

110 m<sup>2</sup> SDP

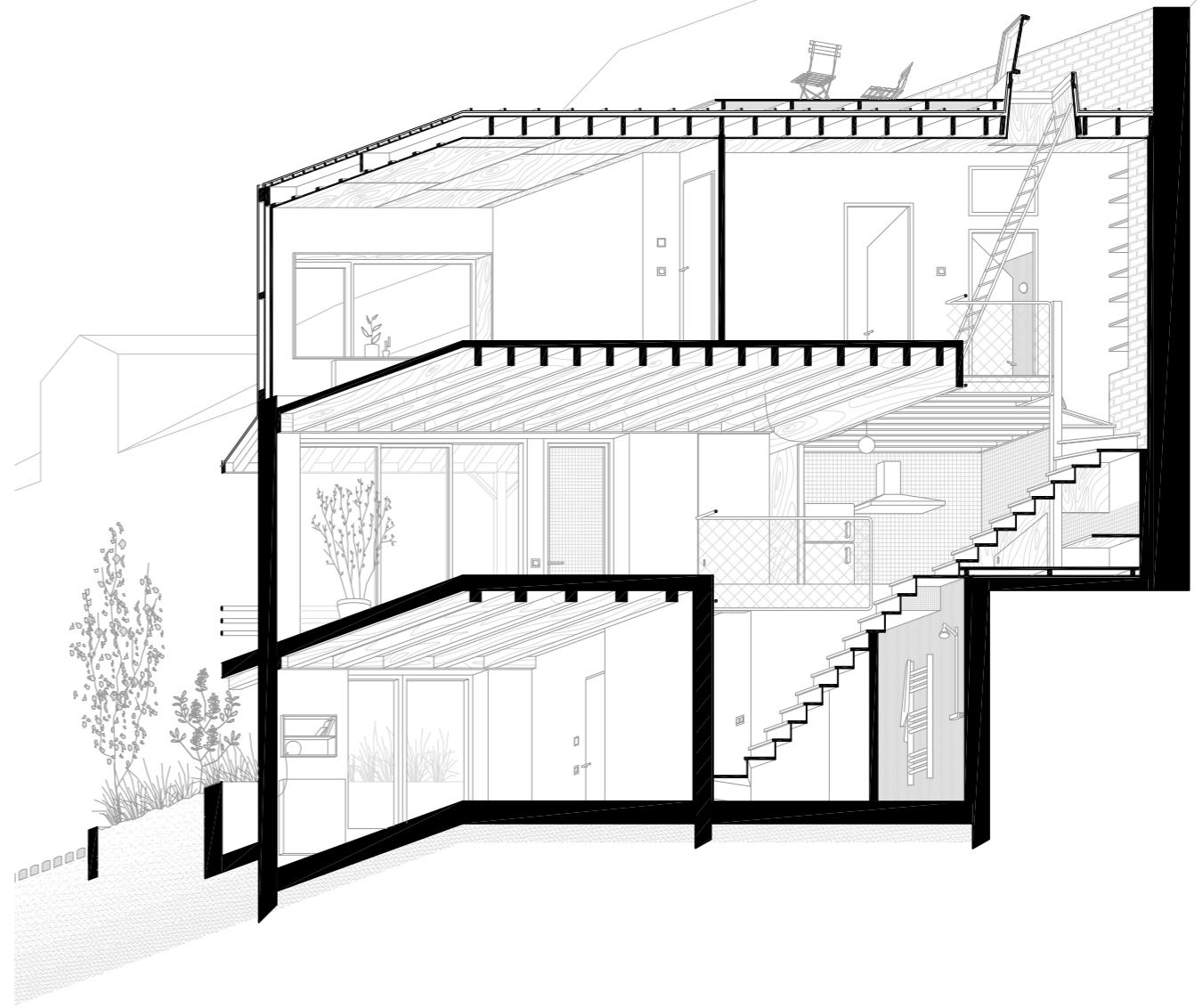
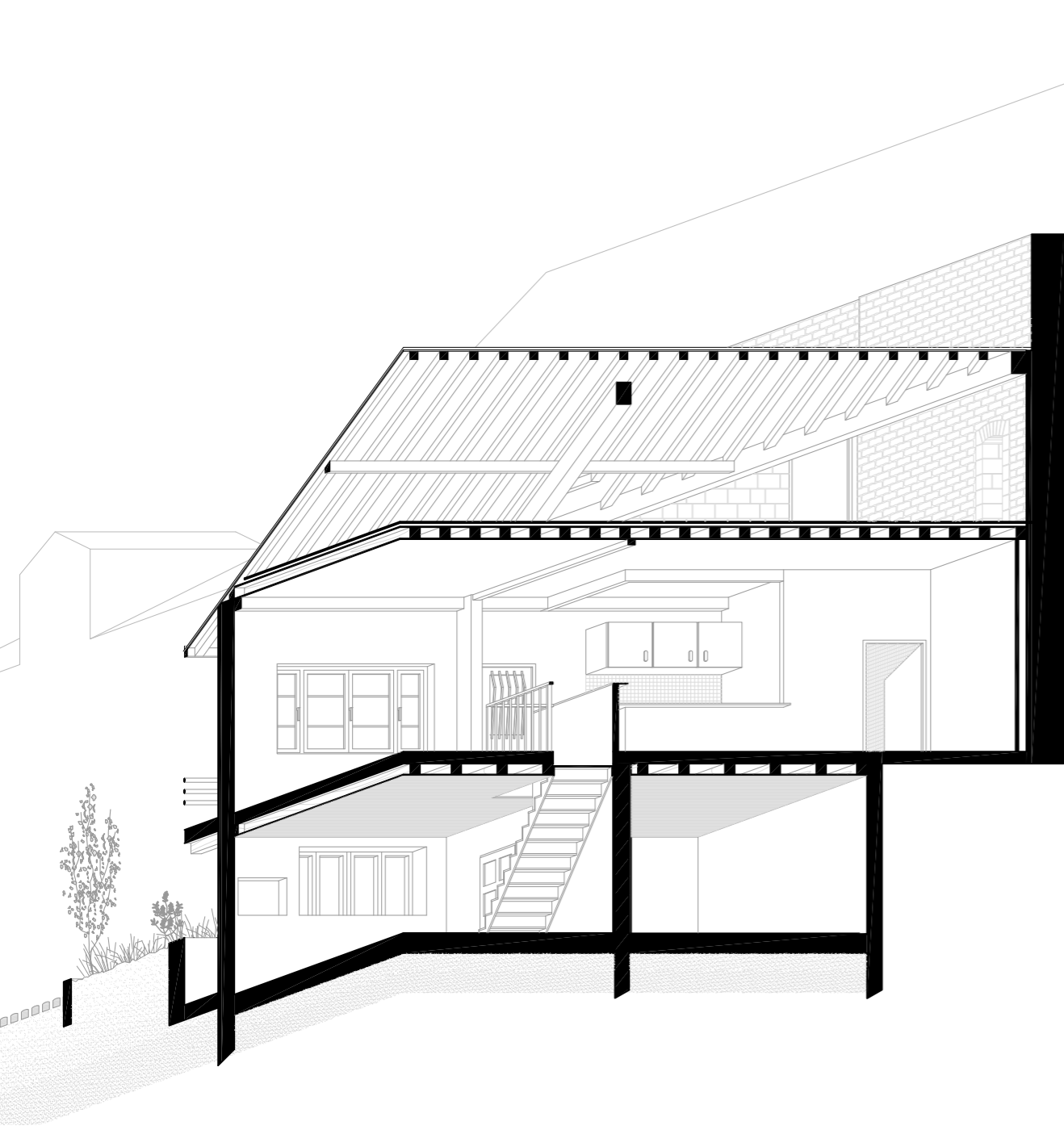
100 000 € TTC honoraires compris

Photographies : Aurélie Cotillard



> Plan de situation





< Axométrie état initial  
> Axométrie projet réalisé



# LA FILLONNIÈRE

projet non réalisé

Sur un terrain du bas bocage vendéen, à proximité de la côte, la commande est de rénover la construction existante et d'y ajouter un petit studio indépendant qui pourra jouer le rôle de gîte.

Avec la rénovation des espaces intérieurs, la proposition consiste à construire une halle qui accueillera différentes fonctions séquencées par un plan en longueur. L'appartement-gîte, une buanderie, un garage en pleine terre, l'atelier de bricolage, de larges terrasses et un jardin couvert trouvent leur place dans ce volume protégé par un toit transparent. Les façades constituées de volets en bois pourront, en fonction des usages et des saisons, s'ouvrir sur le jardin ou assurer intimité et sécurité.

Espace évolutif, poreux et fluide, la halle permettra aussi d'améliorer l'isolation de la maison existante. Positionnée le long de sa façade Nord et grâce à sa couverture transparente, elle jouera le rôle de protection thermique l'hiver en chauffant naturellement son volume d'air par le rayonnement solaire. En été, toiles d'ombrage et ventilation naturelle assureront son confort thermique intérieur.

RÉNOVATION ET EXTENSION D'UNE MAISON INDIVIDUELLE

L'Aiguillon-sur-Vie (85)

Privé

Études 2016

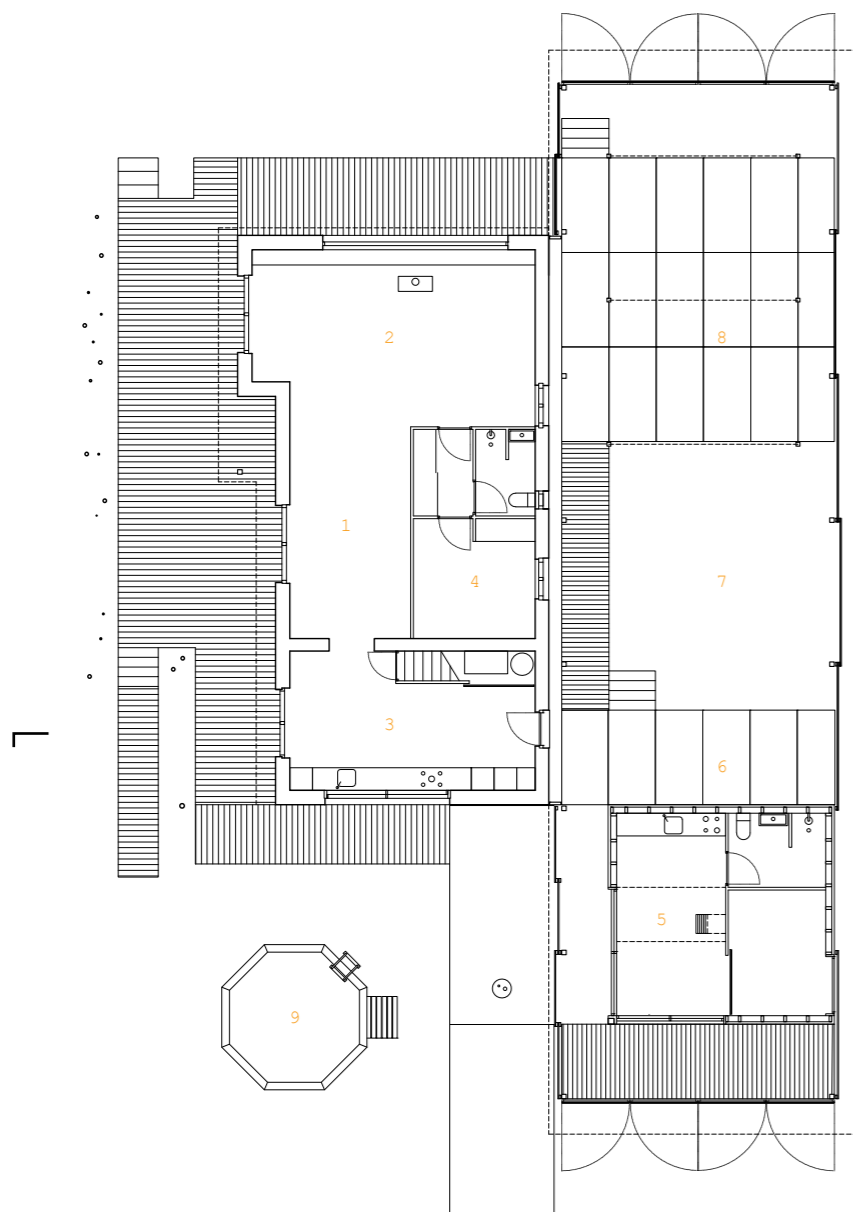
150 m<sup>2</sup> SDP

140 000 €TTC honoraires compris

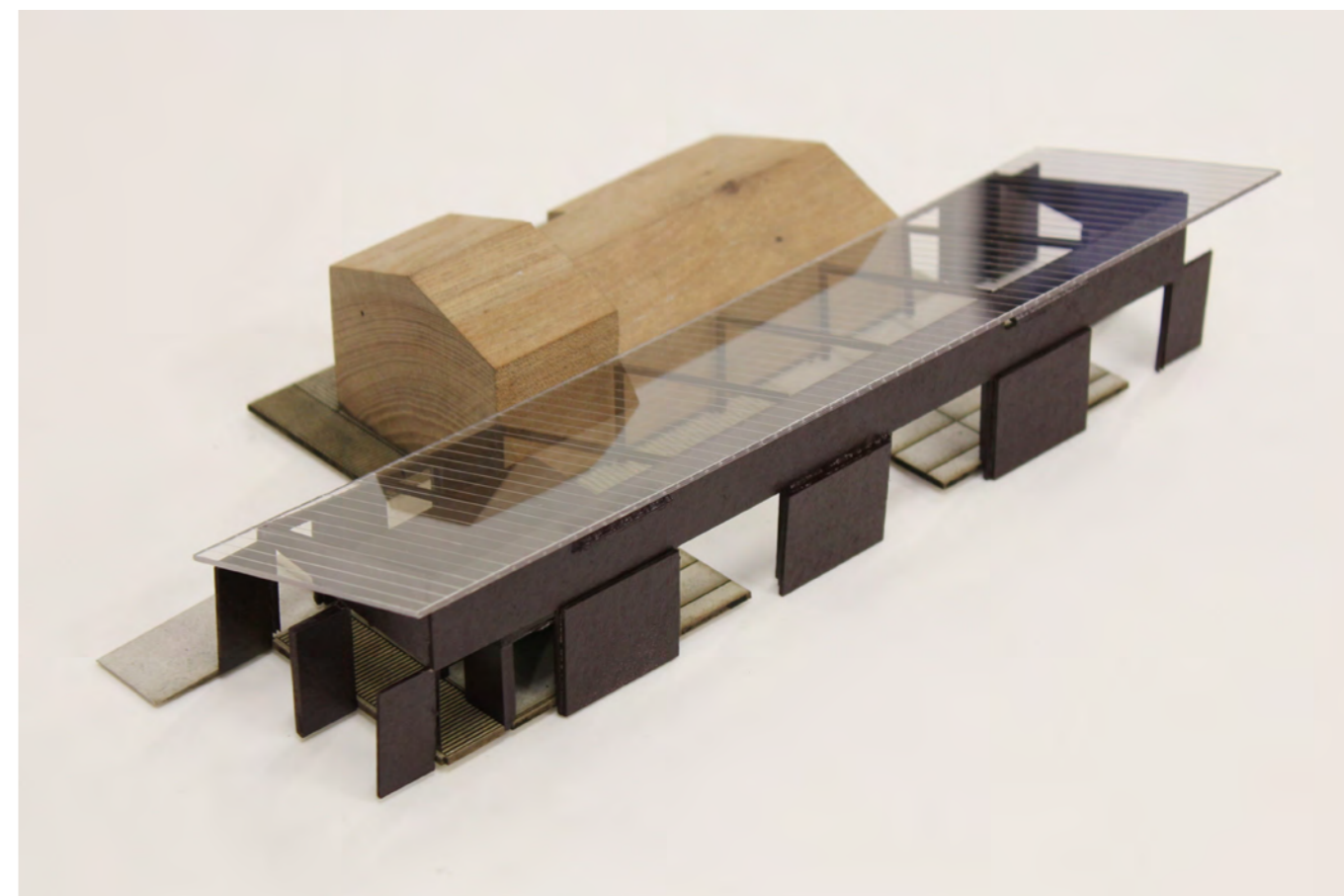
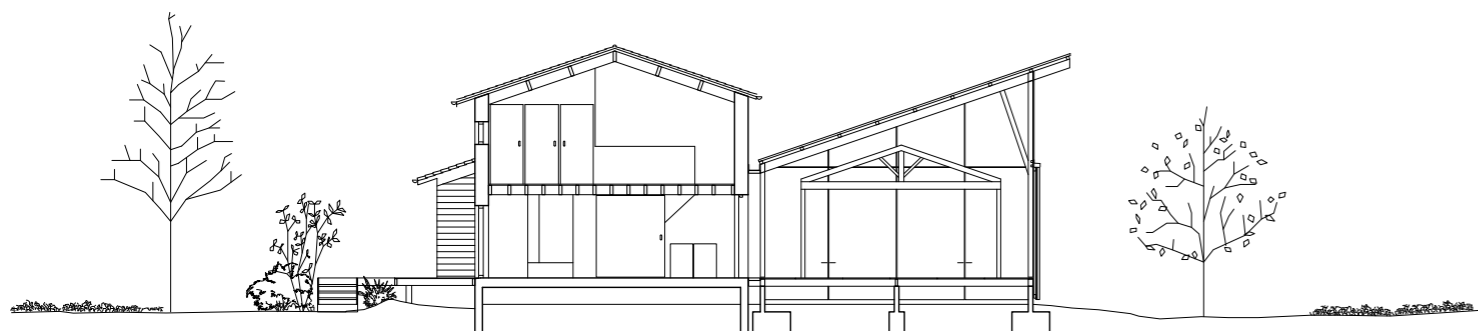
Avec ALS structures

< Plan RDC 1:200  
coupe 1:200

> Maquette bois / cartons / plexiglass



- 1 Salle à manger
- 2 Salon
- 3 Cuisine
- 4 Chambre
- 5 Gîte
- 6 Buanderie
- 7 Garage
- 8 Atelier
- 9 Piscine







# BAD BELLINGEN

Bad Bellingen, village dans le Baden-Württemberg au sud de l'Allemagne, est situé au bord du Rhin. En se promenant du village vers le fleuve qui est dans cette zone une réserve naturelle mais aussi un espace de loisirs, on est obligé de traverser la route départementale K6347 puis l'autoroute A5 par des passages souterrains sombres et étroits.

L'intervention a d'abord comme but de rendre ces tunnels plus amples et de les éclairer. Deux surfaces réfléchissantes opposés font l'effet d'une réflexion infinie générant de l'ampleur. Des nouveaux éléments d'éclairage illuminent les tunnels. La disposition de ces éclairages dans le tunnel, au dessous de l'autoroute, est conçue de manière à ce qu'ils évoquent dans leur jeu de réflexion infinie, l'image du marquage routier des voies routières au-dessus.

Ainsi le chemin qui traverse l'autoroute est mis en relation avec ce qu'il y a au dessus grâce aux miroirs, dont Michel Foucault met en avant le caractère hétérotopique : «Le miroir, après tout, c'est une utopie, puisque c'est un lieu sans lieu.»\* Ici dans les tunnels sous l'autoroute de Bad Bellingen, un nouveau point de vue virtuel s'ouvre sur l'autoroute : le Panorama2.

\* Foucault, Michel. « Des espaces autres. » in: Architecture, Mouvement, Continuité, no 5 (1984): pp 46-49.

**concours gagné  
projet en cours**

## AMÉNAGEMENTS DE DEUX TUNNELS PIÉTONS

Bad Bellingen (DE)

Ville de Bad Bellingen

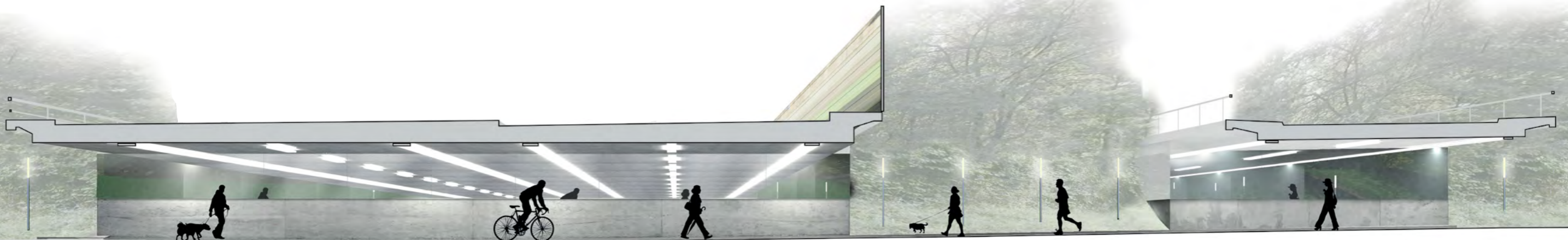
Études en cours

180 000 € HT honoraires compris pour les 2 tunnels

### Premier prix concours 2016



- < Vue de l'entrée d'un tunnel
- > Plan de situation
- Coupe sur les tunnel







# MMOHA

L'image est le principal médium utilisé par l'architecture contemporaine. Les projets sont communiqués par des photographies et des rendus virtuels qui parcourent le monde à la vitesse de la lumière. Mais les images ne peuvent fournir qu'une expérience secondaire. L'espace ne peut être pleinement vécu qu'à l'aide de l'ensemble de nos sens. Lorsque vous supprimez un sens, ceux qui restent en deviennent plus intenses.

Pour augmenter l'expérience physique de l'espace, le projet handicape son architecture de son aspect visuel, son moyen de perception le plus immédiat. Ralentir l'architecture correspond donc à intensifier l'espace. La proposition consiste en une séquence de différentes situations spatiales, qui varient en dimensions, matériaux, températures, sons – plongées dans l'obscurité. En touchant, en écoutant, en sentant les changements d'atmosphères, les spectateurs handicapés de leur perception visuelle suivent une expérience sensitive ralentie mais intensifiée.

Utilisant un système de construction modulable, le projet peut être facilement monté et démonté. Il peut ainsi voyager d'un espace public à un autre autour du globe.

Un exosquelette supporte la séquence des différents volumes blancs, rappelant la couleur typique des musées et des salles d'exposition. Ces volumes accueillent dans leurs intérieurs obscurs les cinq situations correspondant à nos cinq sens.

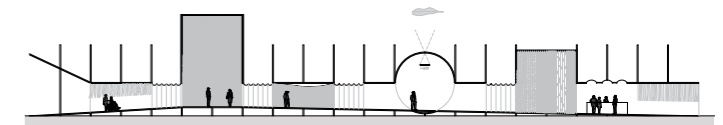
## concours gagné

### MOBILE MUSEUM OF HANDICAPPED ARCHITECTURE

11. *international Young Architects Meeting*  
«Architecture and Speed»

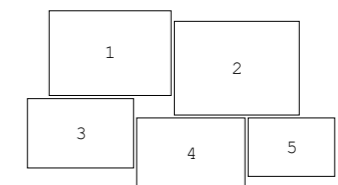
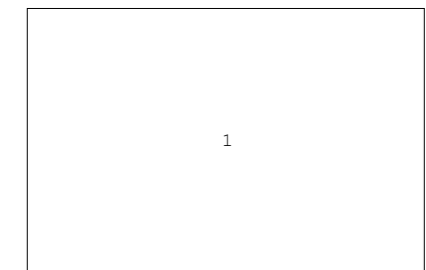
Concours UIA / UMAR / Chambers of Architects of Turkey - Antalya Branch

## Premier prix concours 2016

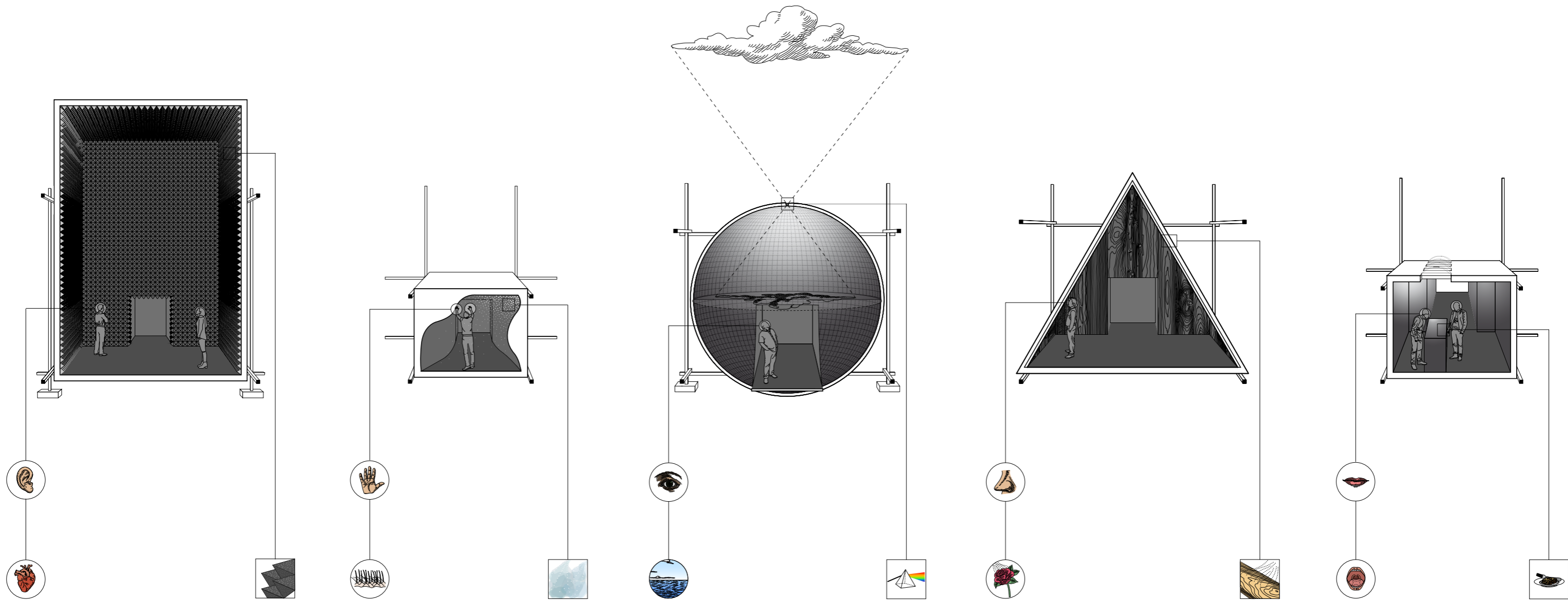


### Itinérances :

- 1 Taksim Square - Istanbul
- 2 Place de la République - Paris
- 3 Puerta del Sol - Madrid
- 4 Pariser Platz - Berlin
- 5 Omonia Square - Athens







1 - Entendre  
*Son propre coeur*

2 - Toucher  
*Aux frissons*

3 - Voir  
*Sans limites*

4 - Sentir  
*Un parfum*

5 - Goûter  
*Du bout de la langue*



# EMS CHRIST-ROI

concours

## EXTENSION ET RÉHABILITATION DE L'ÉTABLISSEMENT MÉDICAL ET SOCIAL

Lens (SH)  
 Foyer d'accueil de Lens-Icogne  
 Services cantonaux de la santé publique et des bâtiments

Concours 2017

9027 m² SDP

9,5 M CHF HT

Avec Boss & Associés BE structure (Ecublens)

L'extension de l'EMS Christ-Roi est conçue comme une promenade intérieure autour d'une cour centrale qui forme, au rez-de-chaussée, le jardin thérapeutique sécurisé de l'unité de psychogériatrie. Les personnes les plus dépendantes sont ainsi placées au coeur du projet, entourées d'attention et libres de circuler en toute sécurité entre intérieur et extérieur.

Sans impasse, la circulation forme un ruban autour du patio, permettant des déplacements fluides, à travers de larges coursives et des espaces communs éclairés naturellement. Une passerelle vitrée crée la connexion entre les deux bâtiments.

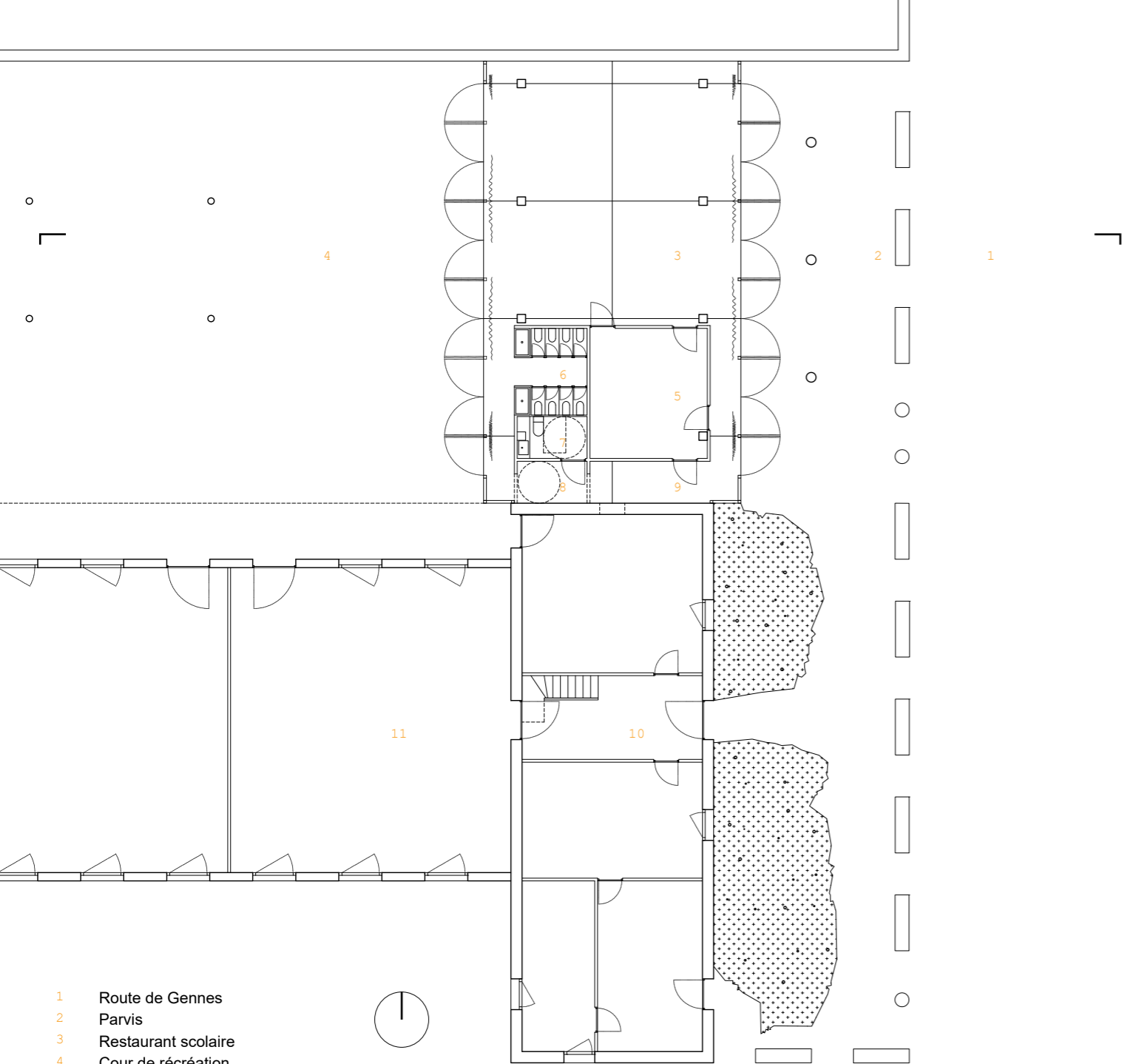
Insérée dans la forte topographie du site et surplombant la vallée du Rhône, l'extension est organisée dans un plan carré orienté suivant les points cardinaux. Cette conception géométrique a pour objectif de mettre en relation la puissance du grand paysage avec l'intimité de la vie quotidienne des habitants de l'EMS.

< Coupe 1:500  
 > Maquette plâtre / PLA

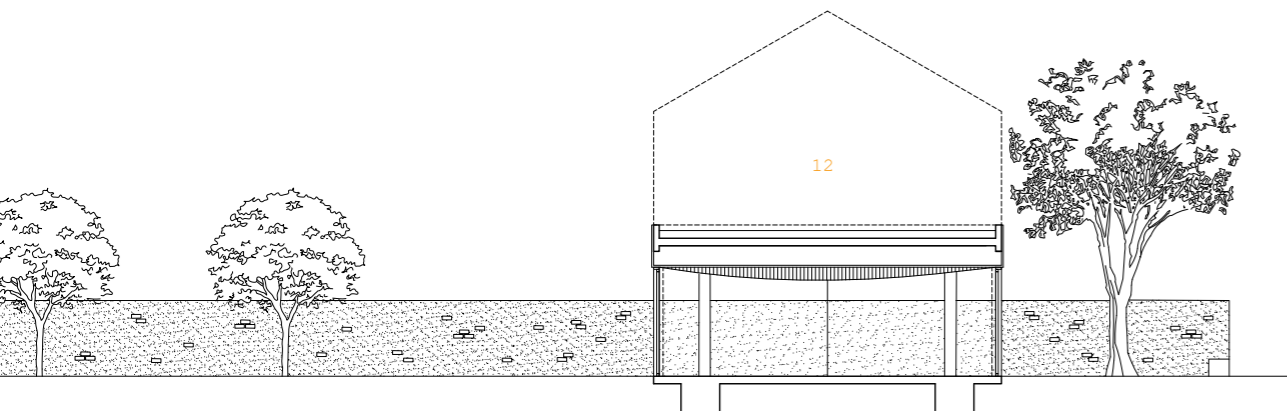


- 1 Lens centre-bourg
- 2 Chambres
- 3 Circulations et espaces communs
- 4 Patio jardin protégé
- 5 Locaux techniques
- 6 Wilerhorn alt. 3307m
- 7 Vallée du Rhône
- 8 Schwarzhorn alt. 3201m





- 1 Route de Gennes
- 2 Parvis
- 3 Restaurant scolaire
- 4 Cour de récréation
- 5 Cuisine
- 6 Sanitaires enfants
- 7 Sanitaire PMR
- 8 Vestiaire
- 9 Dégagement
- 10 Mairie
- 11 École
- 12 Extension possible



# GRÉZILLÉ

Le projet s'organise autour de trois principales intentions :

- Prévoir une intervention qui participe activement à l'évolution du centre bourg de Grézillé.  
La construction s'implante volontairement en prolongement de la Mairie, créant une façade urbaine et laissant la place à un futur parvis public sur la rue en lien avec les différents équipements.
- Concevoir un bâtiment qui offre une polyvalence d'usages.  
Directement visible et ouvert sur la route de Gennes (principal axe du bourg), le futur restaurant scolaire pourra accueillir des rassemblements festifs, réunions d'associations ou d'informations citoyennes etc. Aux services de tous les habitants de Grézillé et des communes voisines, cela sans avoir besoin d'accéder à l'école ou à la cour de récréation.
- Imaginer une construction évolutive dans le temps.  
Anticipant les évolutions à venir de l'école et de la Mairie, et militant pour une densification des centres-bourgs, la structure de la construction est conçue et dimensionnée pour permettre l'ajout d'un niveau supplémentaire. En fonction des besoins, celui-ci pourra être accessible depuis l'étage de la mairie via la création d'une ouverture en pignon ou depuis l'espace public par l'ajout d'un accès extérieur.

< Plan RDC 1:200  
coupe 1:200

## concours

### CONSTRUCTION D'UN RESTAURANT SCOLAIRE

Commune de Gennes Val-de-Loire (49)

Invitation à appel d'offre sur esquisse 2016

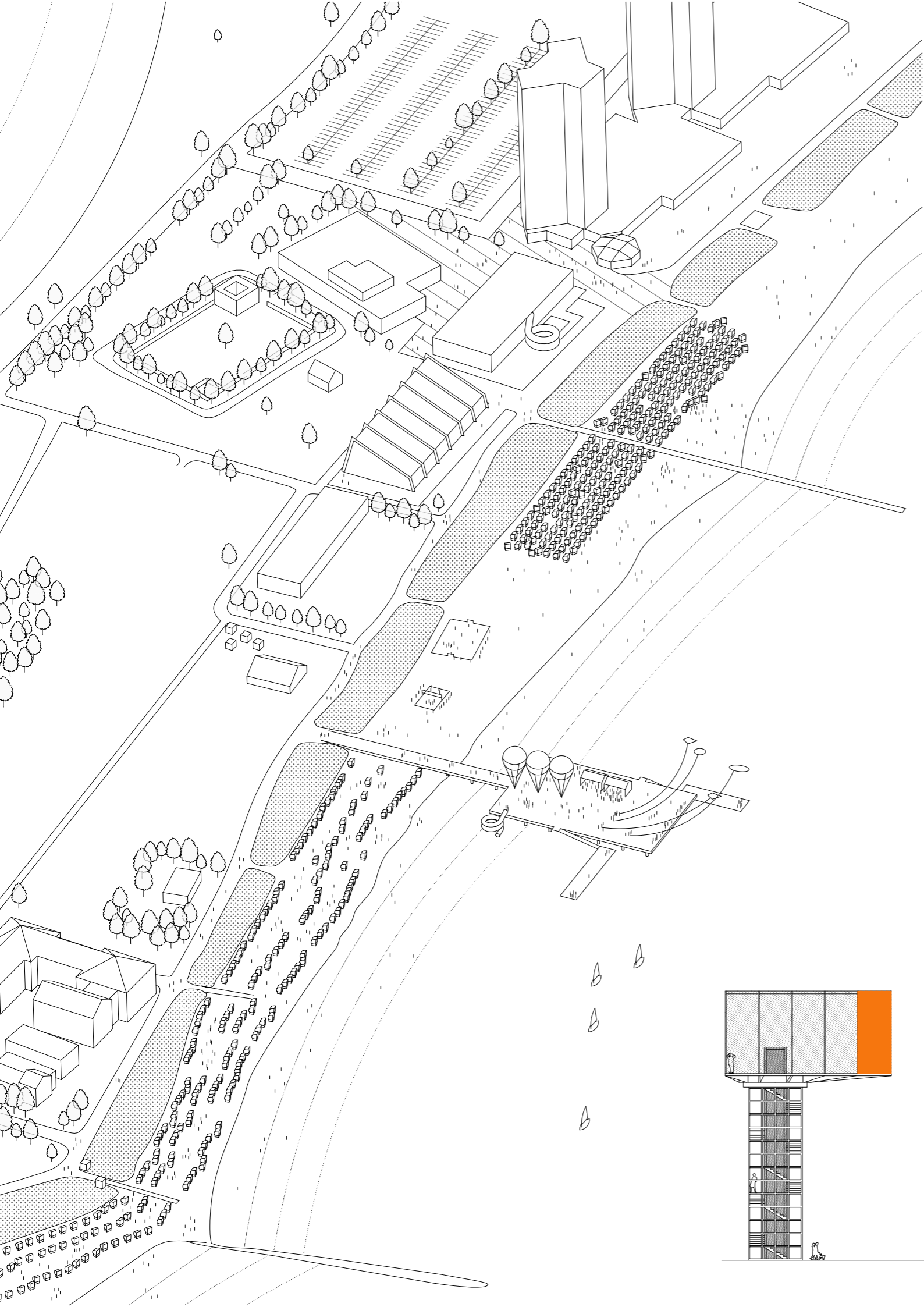
150 m<sup>2</sup> SDP

326 000 € HT

Avec ALS structure  
+ Isocrate fluides et cuisine  
+ CISA économiste







# FEHMARN

Le concours d'idées demandait des projets pour une jetée et une tour d'observation sur la presqu'île de Burgtiefe à Fehmarn, île de la mer baltique.

Grande surface de fêtes sur cette péninsule construite avec un projet d'hôtels, notre projet propose que la jetée soit comme une Plaza sur la mer. Surface hybride, elle offre un espace particulier pour des événements variés, entourée uniquement par l'horizon. La construction sérielle en éléments de béton préfabriqués permet une surface maximale à un prix favorable, tout en gardant une apparence attentive aux détails et dotée d'une grande clarté.

La Tour des Vents située au cap Nord de la péninsule, à l'entrée de la marina, est projetée comme un élément scénographique particulier. Sa construction en acier est complétée par des membranes ETFE sur la partie légère du haut, et avec du bois en partie basse.

La tête aérodynamique de la tour est connectée avec le fût grâce à une grande rotule. Ainsi, avec le changement de la direction du vent, elle change aussi son orientation et devient girouette pour les marins tout en dynamisant le point de vue des terriens montés sur la plateforme mobile pour admirer le paysage. L'horizon baltic se trouve, vu à partir de la Tour des Vents, en recadrage perpétuel.

## concours

### TOUR DES VENTS ET PLAZA SUR LA MER

Presqu'île de Burgtiefe, Île de Fehmarn (DE)

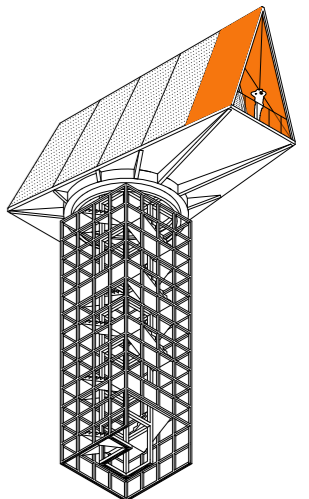
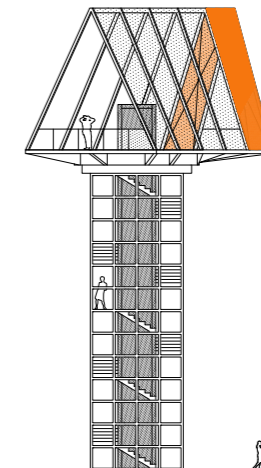
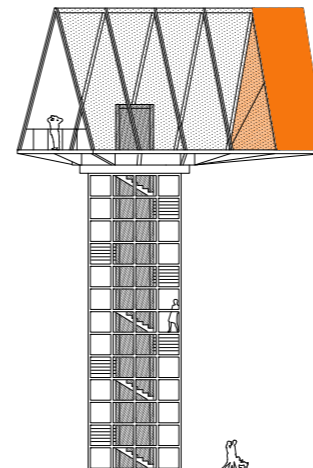
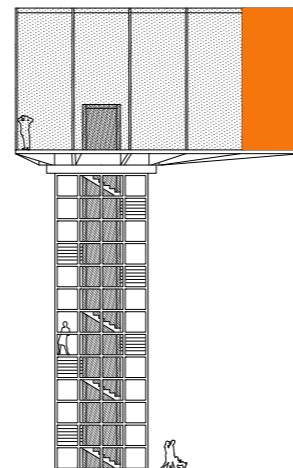
Ville de Burg (DE)

Concours 2018

3,5 M € HT travaux pour la jetée  
465 000 € HT travaux pour les autres aménagements

Avec Bollinger + Grohmann ingenierie structure

- < Axonométrie de la jetée, Plaza sur la mer
- > Façades et axonométrie de la tour des vents



# VAN 17



## concours

### LA BUVETTE DE BELLEVUE AMÉNAGEMENT DU SITE DE BELLEVUE

Le Voyage à Nantes  
Sainte-Luce-sur-Loire (44)

Concours sur invitation 2017

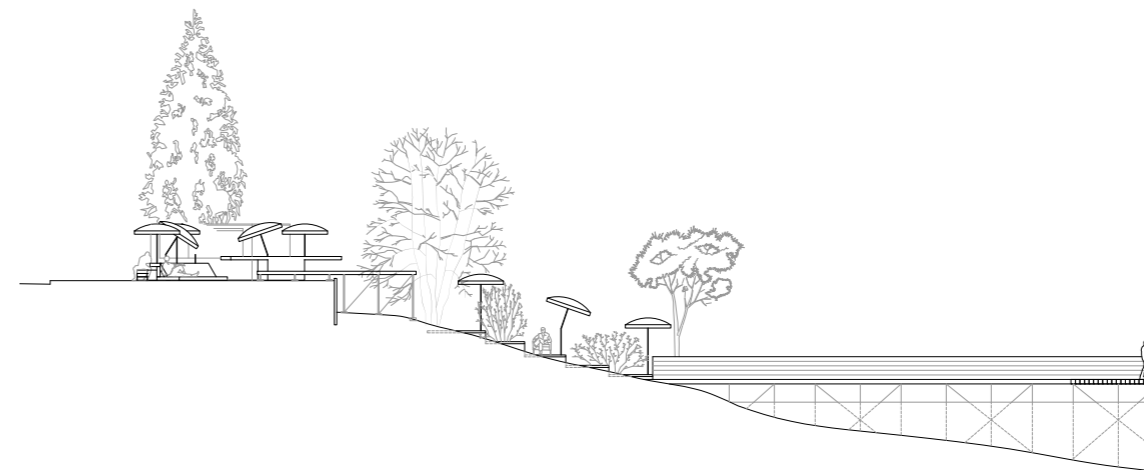
50 000 € HT

Pour compléter leurs explorations urbaines ou plus sauvages des rives de l'estuaire, les équipes du Voyage à Nantes ont décidé d'étendre leurs investigations aux territoires du vignoble et aux berges amonts de la Loire.

Au Nord-Est de Nantes, les rives du fleuve sinuent entre les reliefs investis par la culture de la vigne, et forment un paysage de prairies inondables et de *boires* : bras morts souvent ensablés ou envasés, remis en eau l'hiver au moment d'une crue. La section entre Nantes et Angers du tracé de la Loire à vélo est un voyage à travers ce paysage unique, résultat de l'activité de ce qui est considéré comme l'ultime fleuve sauvage d'Europe. De ce voyage au bord du fleuve, la promenade de Bellevue en est le dernier arrêt confortable et aménagé avant de pénétrer la partie urbaine de la métropole nantaise.

Notre projet pour la buvette de Bellevue commence par définir un périmètre d'intervention symétriquement partagé entre les surfaces découvertes et immergées du site, à l'image de ce grand territoire liquide variant au fil des saisons et des crues. Les premières interventions pour l'été 2017 seront limitées à la partie supérieure du périmètre, par l'installation de mobiliers pérennes. Puis nous proposons pour les années suivantes des aménagements qui viendront coloniser la berge sous la forme d'îlots de détente enserrés dans la végétation, pour finalement permettre aux visiteurs de marcher sur l'eau grâce à la construction d'une jetée qui offrira un point de vue panoramique et unique.

- < Maquette cartons / balza
- > Coupe (évolution 2020) 1:200



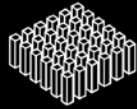




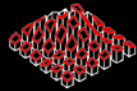
# LIGHTBERG

## expérimentation

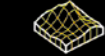
### CONSTRUCTION IDEA



1) styrofoam blocks



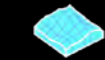
2) hot wire cutting  
developable surfaces



3) glue bonding



4) phosphorescent paint



5) fiberglass + epoxy glassing

Situé sur la plage de Geroskipou à Paphos sur l'île de Chypre, le projet adopte une approche innovante sur la manière de concevoir un phare. La proposition n'est pas une simple tour qui guide les navires vers la terre, c'est plutôt un objet ambigu et lumineux qui attire les touristes et les habitants vers la mer et la plage.

La conception aborde des niveaux de sens qui sont aussi bien artificiels que naturels. L'intention est de cultiver cette dualité, une navigation transfrontalière entre culture et nature. À première vue, la forme peut se référer à un iceberg, mais l'empreinte carrée est clairement géométrique.

Blanc le jour, le lightberg fait référence aux icebergs, mais après le coucher du soleil, il révèle son caractère artificiel, phosphorescent. Cet effet se rapporte aussi à la bioluminescence, un phénomène qui est produit par le plancton qui illumine certaines plages d'une lueur bleue magique dans les chaudes nuits d'été, comme le fait le lightberg à Geroskipou Beach.

La construction est aussi simple que celle d'une planche de surf. Le volume de base est constitué de blocs de styromousse réguliers qui sont ensuite coupés au fil chaud. Les éléments sont ensuite collés ensemble à l'aide de colle de polystyrène. La couche suivante apporte la lumière : le volume est peint avec de la peinture acrylique phosphorescente. La dernière étape consiste à appliquer une couche de résine époxy, comme utilisée dans la production de planches de surf. L'entretien est facile et économique car aucune électricité n'est nécessaire pour produire la lumière. Le lightberg est léger et peut être repositionné sur l'eau en déplaçant simplement ses ancres.

Pouvant être également escaladé, le lightberg créé une attraction vivante et éclairante pour la plage de Geroskipou.







SOY12 2014

# SOY FESTIVALS

expérimentation

L'association YAMOY souhaite marquer son festival de musique SOY par une scénographie annuelle. L'objet doit être ample, léger, démontable, déplaçable et remontable rapidement par tous, et à très bas coût.

Les propositions varient entre décors, mobilier et expérimentations visuelles.

SCÉNOGRAPHIES ET INSTALLATIONS ITINÉRANTES

Yamoy association  
Nantes (44)

2013 à 2017

300 € TTC /an

Avec Nacho Hervias (2013/14/15)



SOY11 2013



SOY15 2017  
extrait du film



SOY13 2015



SOY14 2016  
merchandising ambulant



# L'OBSERVATOIRE DES ÎLES BLANCHES

projet recherche

L'omniprésence de Google et de ses cartographies, la prise de vue satellitaire dévoilent nos modes de vie, depuis l'espace public jusqu'aux intérieurs des jardins privés. Grâce aux repérages photographiques de type Street View, nous pouvons désormais parcourir la planète depuis le même point de vue immobile de notre bureau ou l'écran de notre smartphone. L'espace représenté constitue un ensemble de données comme l'étaient les cartes réalisées par les premiers grands navigateurs, nous rassurant sur l'aspect « fini » et « connu » de notre monde.

Pourtant, la cartographie de la couverture des réseaux laisse apparaître encore quelques « Îles Blanches », territoires hors radar, qui échappent aux datascares. Elles ont une place de plus en plus réduites et même parfois mouvantes dans nos agglomérations.

L'Observatoire des Îles Blanches propose la création d'un protocole cartographique révélateur des Îles Blanches que l'équipe a appliqué, à titre d'exemple, sur 4 métropoles : Berlin, Lyon, Nantes et Paris.

Le protocole expose les Îles Blanches sur les vues aériennes des villes étudiées, en négatif de la couverture Googlestreet et des photographies déposées et géographiquement localisées par les internautes-arpenteurs. Par la superposition de ces 2 calques sur un terrain métropolitain de 450km<sup>2</sup> et à un temps donné, les Îles Blanches apparaissent. Elles sont alors numérotées et répertoriées.

Les 230 Îles Blanches de la métropole lyonnaise sont le résultat d'une observation éphémère.

L'archipel qui apparaît aujourd'hui sur la métropole Lyonnaise ne sera déjà plus le même demain. Les Îles Blanches ont des tailles, des lignes de côtes, des reliefs, des infrastructures différentes. Habitées ou non, elles sont avant tout des inattendus.

Les Îles Blanches ne sont pas des territoires sauvages et nous ne sommes pas des nouveaux explorateurs. L'Observatoire des Îles Blanches est surtout une invitation à regarder avec surprise et curiosité, les lieux qu'il révèle, libres d'interprétation.

Lors de l'exposition à la Sucrière de Lyon, la projection au sol décomposait le protocole cartographique sur la métropole lyonnaise. Le résultat du protocole, le catalogue des Îles Blanches de Lyon était présenté dans son intégralité. Ce processus également en cours sur Berlin, Nantes et Paris, les cartes métropolitaines ont aussi été exposées.

BIENNALE D'ARCHITECTURE DE LYON 2017  
ATELIER UTOPIES

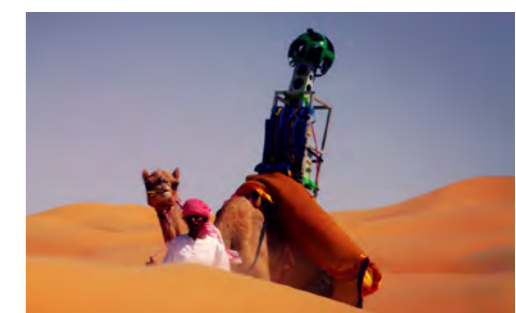
La Sucrière - Lyon (69)

Exposition du 08.06 au 09.07 2017

Avec Particules architectes-urbanistes (Paris)

*En ce temps-là, il restait beaucoup d'espaces blancs sur la terre, et quand j'en voyais un d'aspect assez prometteur (mais sur la carte ils le sont tous), je mettais le doigt dessus et je disais : "quand je serai grand j'irai là"*

Joseph Conrad, *Au coeur des Ténèbres*



L'oeil de Google dans le désert de Liwa aux É.A.U.

< Carte des Îles Blanches

17\_06\_LIB\_01\_Lyon

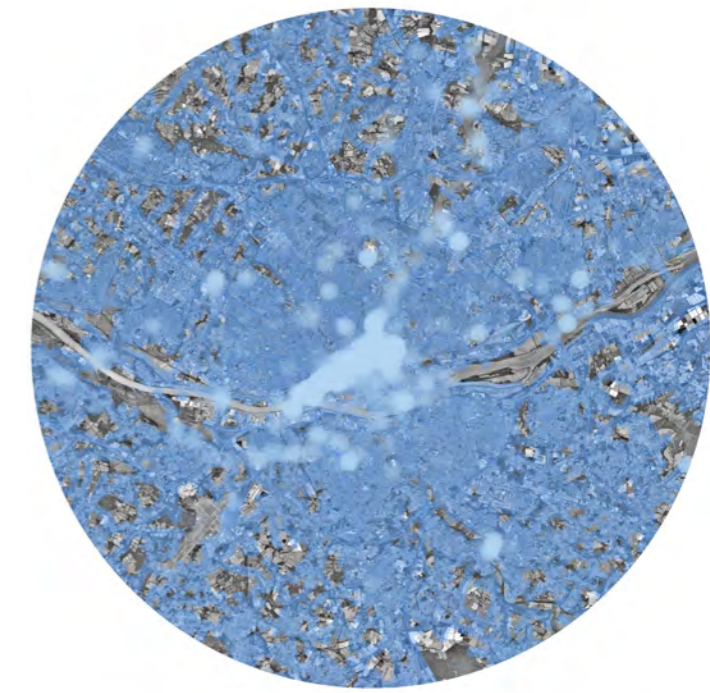
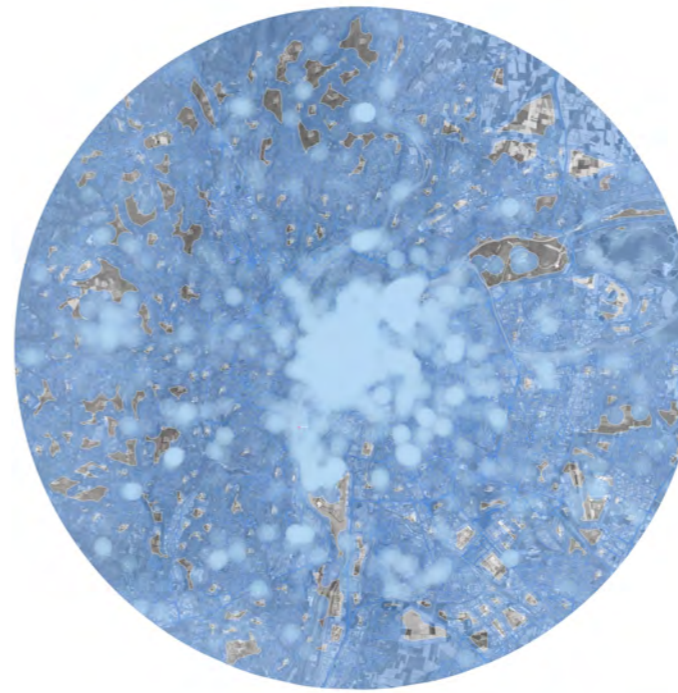
N 45° 45' 35" E 4° 50' 32"





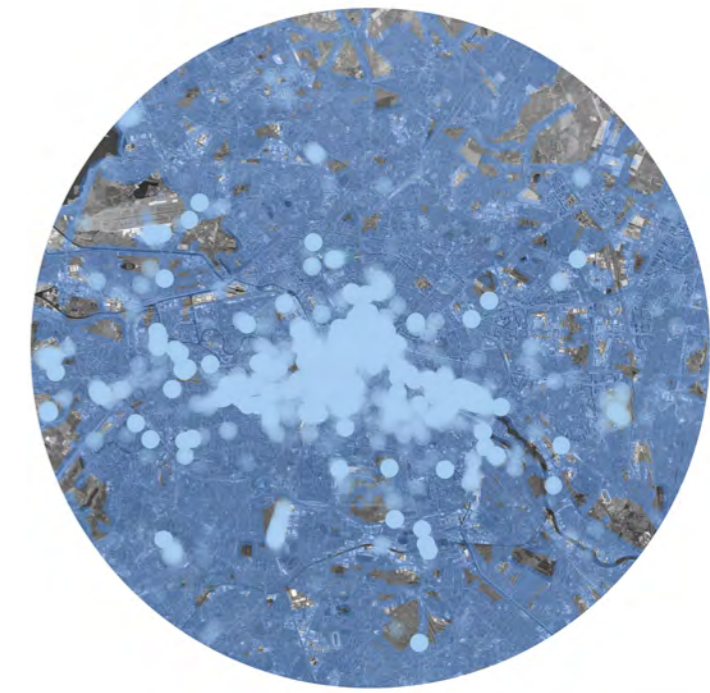
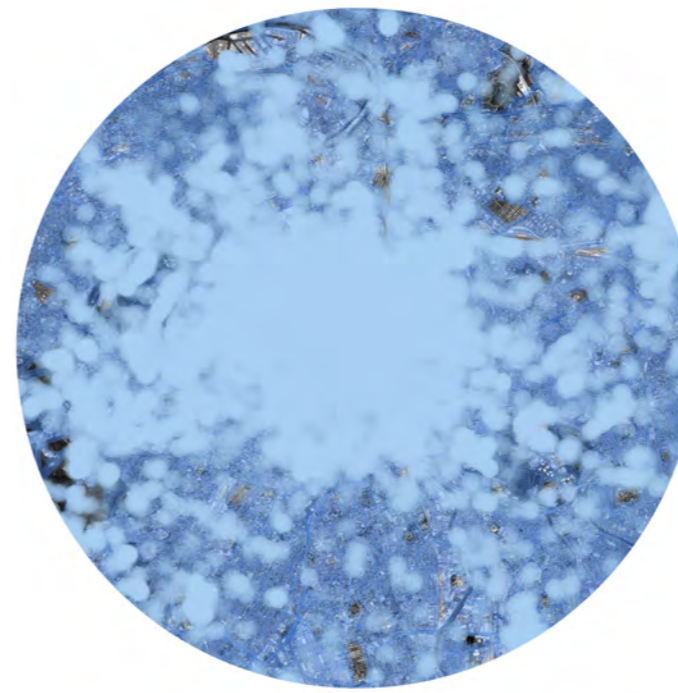
Vues de l'Observatoire des Îles Blanches  
à la Biennale d'Architecture de Lyon 2017.





LIB\_01\_Lyon  
N 47° 43' 33" E 4° 50' 32"

LIB\_02\_Nantes  
N 47° 13' 03" E 1° 33' 10"



LIB\_03\_Paris  
N 48° 51' 24" E 2° 21' 10"

LIB\_04\_Berlin  
N 52° 31' 21" E 13° 24' 30"

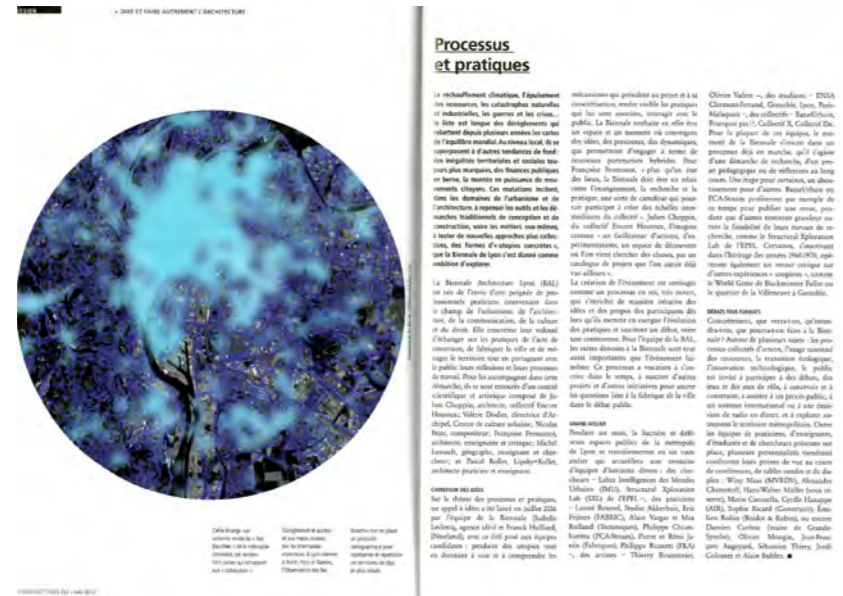


www.0101.archi

0101architectes.tumblr.com

twitter.com/0101architectes.com

### REVUE DE PRESSE



«Dire et faire autrement l'architecture dans un monde en mutation - Processus et pratiques»  
 publication du projet L'Observatoire des Îles Blanches  
 D'A, n°253  
 mai 2017

«La crise de l'architecture, pouvoir et limite des fables» Anne Cauquelin  
 revue : lieuxdits, Luvain,  
 2018 (à paraître)

«Des utopies urbaines exposées à la « Biennale Architecture Lyon » Par Hugo Harnois  
 publié le 08/06/2017  
<http://www.rue89lyon.fr/2017/06/08/utopies-urbaines-exposees-a-biennale-architecture-lyon/>  
 Journal rue89lyon

«Processus et pratiques, une biennale lyonnaise qui appelle à être re-visitée» Amélie Luquain  
 le 20 juin 2017  
<http://archicree.com/actualites/processus-pratiques-biennale-lyonnaise/archicree>



0101  
01, rue Bisson  
44100 Nantes  
contact@0101.archi

[www.0101.archi](http://www.0101.archi)